



## Distribution spatiale et comportement de nidification des Echasses blanches (*Himantopus himantopus*) dans l'écosystème anthropisé des Niayes de Pikine (Technopôle).

Aïssatou Yvette DIALLO, Papa Ibnou NDIA YE, Département de Biologie animale, FST - UCAD



Fig 1: Vue de dessus du Technopôle (Google Earth, Diallo, 2012)

### Légende

- Niayes de Pikine/Hann Mariste
- Technopôle
- RN1

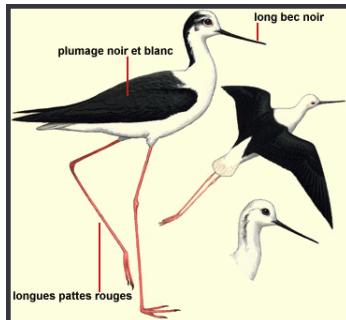


Fig 2: *Himantopus himantopus himantopus* (<http://www.oiseaux-europe.com>)

Phylum : **Chordata**

Classe : **Aves**

Ordre : **Charadriiformes**

Famille : **Recurvirostridae**

Genre : **Himantopus**

Espèce: ***Himantopus himantopus***

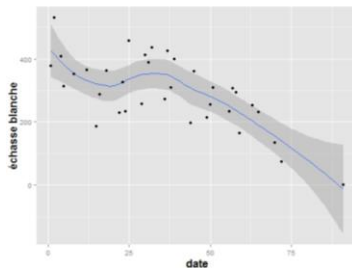


Fig 3: Effectif des Echasses blanches au cours de l'étude (Diallo et al, 2012)

La Zone d'étude choisie est la ZICO des Niayes de Pikine qui joue un rôle déterminant dans la reproduction et la survie de beaucoup d'espèces d'oiseaux migrateurs et autochtones. Dans ce document nous aborderons la répartition des effectifs et la reproduction de l'un des oiseaux d'eau séjournant au Technopôle de Dakar. Il s'agit de l'échasse blanche *Himantopus himantopus*.

La diminution de l'abondance des effectifs dans la zone d'étude (fig 3 et 4) dès l'arrivée des pluies, s'explique par le fait que ces espèces préfèrent vivre dans les plans d'eau peu profonds. Ceci est confirmé par Yu et Swennen 2004b in Ueng et al, 2006 qui disent que ces espèces évoluent à une profondeur comprise entre 6 et 21 centimètres.

Cependant, cette diminution de l'abondance des échasses blanches pourrait aussi avoir une autre explication ; cela pourrait être dû à une augmentation du nombre de zones humides pendant l'hivernage, favorisant ainsi la dispersion de ces oiseaux.

L'étude de la distribution spatiale de cette espèce est aussi une démarche essentielle pour la compréhension des processus démographiques. Dans le cas de notre étude nous avons une distribution plus ou moins régulière des individus. Moins farouches que les autres espèces du site, les Echasses ont su exploiter du mieux les ressources de la zone d'étude. Leur seul facteur limitant dans la zone d'étude est la profondeur de certains lacs du site. Les figures 5 et 6 donnent une preuve très claire sur la reproduction des échasses blanches au Technopôle. Nous avons pu faire le décompte de **25 nids actifs**. Or dans les études précédentes sur cette espèce on n'a pas pu compter plus de 5 nids.

La plupart des chercheurs (Smit; Tinarelli et Dubois) utilisent les données d'hivernage et de reproduction pour estimer une population d'Echasses blanches (Rufino et al, 1995). Cependant leur comportement opportuniste leur permet de s'adapter à de nouvelles conditions de l'habitat rendant la tâche très difficile pour estimer réellement la population.

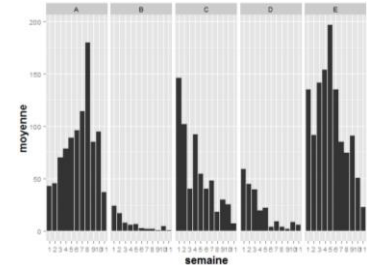


Fig 4: Distribution spatiale des Echasses blanches par zone et par semaine selon la moyenne des effectifs (Diallo et al, 2012)

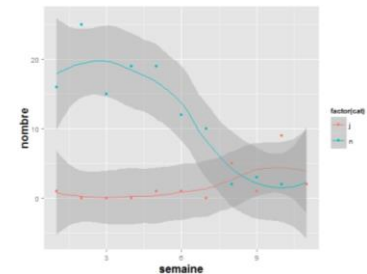


Fig 5 : Evolution du nombre de nids et de juvéniles au cours de l'étude de terrain



Fig 6 : Echasse blanche : couvaison et poussins (Diallo et al, 2012)